

CONSIDÉRATIONS OPÉRATIONNELLES POUR L'ENGAGEMENT DES JEUNES



Pour favoriser un engagement des jeunes significatif,

il faut effectuer une planification intentionnelle de façon à tenir compte des considérations opérationnelles et des implications qui y sont associées. En effet, c'est en réfléchissant bien aux considérations opérationnelles propres au recrutement, à l'animation, aux compétences du personnel et à la communication qu'on pourra soutenir un engagement significatif.

Contenu créé par:



Avec le financement de



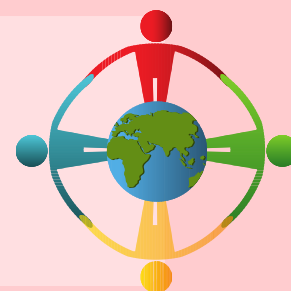
Agence de la santé publique du Canada Public Health Agency of Canada

Les opinions exprimées ici ne représentent pas nécessairement le point de vue de l'Agence de la santé publique du Canada.

Recrutement

1

La meilleure stratégie de recrutement est basée sur l'établissement de bonnes relations, c'est-à-dire que vous ou votre organisation arrivez à recruter des jeunes de tous les horizons grâce aux liens authentiques et durables que vous avez tissés avec différentes communautés et organisations.



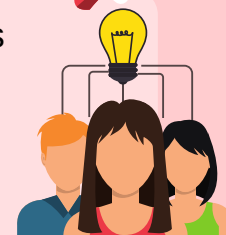
2

Approchez des organisations ciblées qui, comme vous, s'impliquent dans l'engagement des jeunes, de façon à avoir accès à leurs réseaux.



3

Si ces entreprises vous proposent un projet d'engagement des jeunes sur une période relativement courte, envisagez d'établir des partenariats avec des organisations qui ont un processus continu en place en matière d'engagement des jeunes ou qui possèdent un conseil consultatif à cet égard.

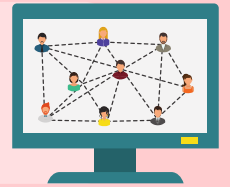


4

Réfléchissez à l'endroit où vous exposerez les avantages de contribuer à l'engagement des jeunes et à la façon de présenter ce projet social. Donnez le plus de renseignements que possible au sujet du projet (quelle est l'intention derrière, et pourquoi?), de la logistique associée (quel soutien peut être offert?), de l'accessibilité, etc.



5 Faites la promotion de cette occasion d'engagement tant dans des lieux physiques que sur des espaces en ligne, là où se tiennent les jeunes.



6 Pour garantir l'accessibilité physique des lieux, assurez-vous d'avoir une description détaillée de l'espace, notamment de ses dimensions.



7 Rémunération : dans la plupart des cas, il est éthiquement acceptable que les jeunes soient rémunérés pour leur temps et leurs compétences. Dans certains cas, comme lorsque le jeune utilise les services d'une organisation en particulier, il n'est peut-être pas indiqué de lui offrir une contrepartie financière. Au sein de structures permanentes pour la jeunesse, le jeune peut être amené à envisager une compensation financière.



Communication

Il n'y a pas de recette exacte pour assurer un engagement significatif des jeunes, mais une chose est sûre : la transparence, la constance et la responsabilisation sont essentielles au succès d'une organisation. Bien que les considérations opérationnelles varient de façon importante selon le type et le contexte de l'engagement, il est possible de favoriser un engagement significatif, peu importe le contexte, en communiquant clairement les paramètres définissant l'engagement en question.

LES ORGANISATIONS DOIVENT S'ASSURER DE BIEN COMMUNIQUER LES RENSEIGNEMENTS SUIVANTS :

- La rémunération
- L'accessibilité
- La durée de l'engagement
- La portée de l'engagement
- Les attentes
- Et d'autres renseignements importants concernant le contexte de l'engagement



Approches pour animer des réunions et des événements

Pour assurer un engagement significatif, il est recommandé d'adopter des approches en matière d'animation qui sont axées sur la créativité, l'intervention participative et l'atténuation de la dynamique de pouvoir.

CRÉATIVITÉ

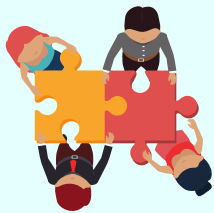
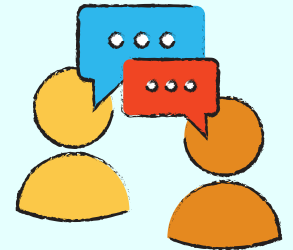
Des espaces colorés, accueillants et d'apparence jeune sont propices à un engagement significatif.



Lors des réunions, il est judicieux de prévoir des jouets antistress, des dessins à colorier, de la pâte à modeler et des chenilles cure-pipes, pour offrir aux jeunes un environnement décontracté et invitant, et ainsi leur permettre de se sentir à l'aise.

Engagement participatif

En utilisant des techniques d'animation qui sont axées sur la discussion et la recherche de consensus et qui permettent différentes formes de participation, les jeunes peuvent apporter leur contribution selon leurs propres conditions, c'est-à-dire de la façon qui leur convient le mieux.



Il est également indiqué d'utiliser des approches telles que l'*Art of Hosting*, une méthode fondée sur une philosophie qui fait confiance à la sagesse du groupe et à sa capacité à s'organiser et qui encourage les discussions en petits groupes menées par les participants.

Réduction de la dynamique de pouvoir

Pour favoriser un engagement significatif, il convient de reconnaître la dynamique de pouvoir entre les adultes et les jeunes, de même que les écarts de pouvoir découlant des systèmes de discrimination et de privilèges.



La cocreation d'espaces sécuritaires, c'est-à-dire basée sur des orientations communautaires élaborées en groupe en tenant compte des besoins et des expériences des jeunes dans les espaces, constitue une façon efficace de réduire la dynamique de pouvoir et d'offrir un espace qui soit le plus sécuritaire possible pour les jeunes de tous les horizons.

Vérifiez auprès des organisations partenaires ou d'autres ressources communautaires si leurs façons de se réunir fonctionnent bien dans leur contexte respectif.

Les approches participatives se révèlent souvent efficaces pour réduire les barrières à la participation, mais elles doivent être bien soutenues et bien gérées pour assurer un espace sécuritaire.

Autres considérations opérationnelles

- i** Est-ce qu'il existe des ressources organisationnelles, comme une définition claire des rôles et responsabilités du personnel, un soutien en matière de gouvernance et des ressources financières?
- ii** Les jeunes savent-ils dès le départ que nous nous efforçons de représenter la pluralité des identités? Savent-ils comment nous nous y prenons?
- iii** Notre espace est-il physiquement accessible et sommes-nous en mesure de bien le décrire? Avons-nous envisagé de répondre à d'autres besoins en matière d'accessibilité, notamment en offrant des ressources humaines, comme un interprète en langue des signes et des accompagnateurs, ou des ressources matérielles, comme des documents en gros caractères?
- iv** Avons-nous des besoins en traduction?
- v** Y a-t-il des toilettes non genrées?
- vi** Y a-t-il un soutien adéquat pour les jeunes, notamment :
 - Des ressources écrites, comme Jeunesse, J'écoute;
 - Des ententes de normes communautaires communes;
 - Un processus de résolution de conflit;
 - Du soutien en santé mentale;
 - Du soutien aux aînés (selon les besoins de la communauté).
- vii** Sommes-nous en mesure de fournir des espaces supplémentaires si le besoin se présente, comme une pièce silencieuse, une salle de prière, etc.?
- viii** Offrons-nous de la nourriture, des services de transport ou de garde d'enfants et d'autres formes de soutien?
- ix** Quels obstacles reste-t-il à atténuer?



Vous aimeriez en savoir plus?



Lisa Lachance
Présidente, Wisdom2Action
lisa.lachance@dal.ca

Fae Johnstone
faejohnstone@gmail.com

Retrouvez-nous sur les réseaux sociaux:

